

四川(峨眉山:金顶, 3000-3200m, 1957.IV.23-VIII.23, 2 个;清音阁, 800-1000m, 1957.IV.23, 1 个;九老洞, 1957.VI.7, 4 个)、云南(西双版纳勐遮, 1750m, 1958.VI.24, 1 个;昆明西山, 1900m, 1957.III.2-1958.III.23, 2 个;腾冲, 2400m, 1955.V.10, 1 个)、西藏(墨脱背崩, 800-1450m, 1983.V.10-IX.11, 3 个;波密易贡, 2300m, 1982.VIII.16, 2 个)、陕西(宁陕, 1580-2000m, 1998.VIII.18, 1 个;佛坪, 1759-2150m, 1998.VII.24-1999.VI.28, 3 个)。

分布 内蒙古、吉林、江苏、浙江、福建、江西、四川、云南、西藏、陕西; 马来西亚, 苏门答腊。

8. 派蚜蝇属 *Pyrophaena* Schiner, 1860

Pyrophaena Schiner, 1860: 213. Type species: *Syrphus rosarum* Fabricius, 1787.

Cheilosia Panzer [1809]: 14. Type species: *Syrphus rosarum* Fabricius, 1787 (mon.).

属征 体小或中等大小; 腹部宽而平, 通常第 4 节最宽。雄性前足简单, 或跗节基部 2 节宽大; 足无长毛或鬃。

此属有的学者将其作为 *Platycheirus* 属中的一个亚属 (Stubbs *et al.*, 2002; Thompson and Rotheray, 1998)。

生物学 成虫喜好在湖边沼泽地裸露的莎草科植物上活动。

分布 古北区, 我国有描述的种类共 2 种。

(55) 厚跗派蚜蝇 *Pyrophaena granditarsis* (Forster, 1771)

Musca granditarsis Forster, 1771: 99.

Pyrophaena granditarsis (Forster, 1771): Peck, 1988: 75.

雄性 前足和中足有几节跗节膨大; 前足基跗节下侧具向外的 1 个刺状突起。腹部大部分橘红色, 基部和末端具黑色横带。

雌性 腹部基部具黑色横带, 两侧及端部具小的黑色斑, 极少数个体腹部黑色, 第 3-4 节背板具橘红色中纵纹。(摘译自 Stubbs *et al.*, 2002)

分布 中国北部。

(56) 平腹派蚜蝇 *Pyrophaena platygastra* Loew, 1871 (图 47)

Pyrophaena platygastra Loew, 1871: 229; Li & Li, 1990: 37; Huang *et al.*, 1996: 129.

雄性 头顶及额黑亮，被黑长毛；颜黑亮，被淡色毛，中突隆起。复眼裸，接缝短于头顶三角之长，约为额长的 1/2。触角全黑，第 3 节明显短于基部两节之和，略呈矩形；芒裸，黑色，粗短。中胸盾片及小盾片亮黑色，具蓝色光泽，被黄色短毛；盾下毛长短不一，两侧较中部更密；侧板亮黑色，被毛稀少。腹部扁平，侧缘无隆脊；第 1 节基部最狭，向后渐宽，至第 3 节末端，第 5 节端半部明显变狭；腹部背板黑亮，第 2 节具 1 对橘黄色斑，占端部 1/2 或更多，其内端的后部常相连，第 3 节橘黄色。足黑色，腿节末端及胫节基半部黄色。翅呈灰色，前部中央色更深，翅痣棕黑色。腋瓣小，白色。

雌性 头顶被黑色短毛，后头毛白色。额黑色，被同色毛，中部两侧具白色粉斑。腹部斑同雄性；第 2 节背板橘黄色斑的大小有变化，有的占该节端部 3/4，有的后缘黑色并沿中线前伸为狭的中隔；第 3 节背板大部橘黄色，后缘为宽狭变化不等的黑色横带；腹背除黄斑外，被黑短毛。

分布 甘肃(天祝、武威、古浪)。(摘自 Li and Li, 1990)

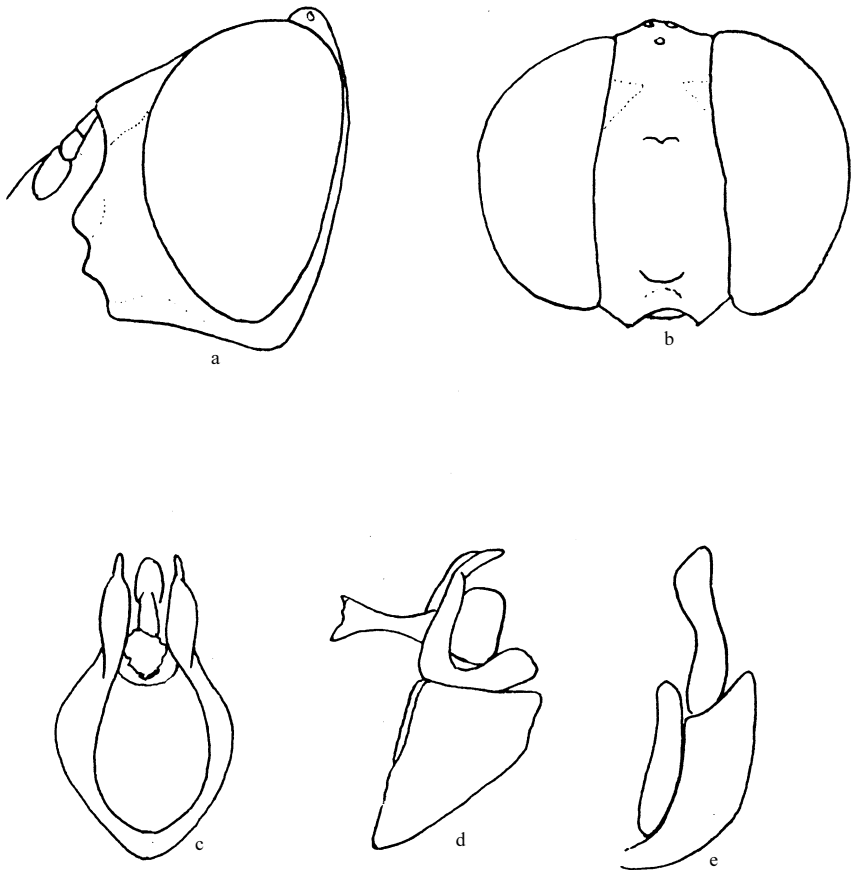


图 47 平腹派蚜蝇 *Pyrophæna platygastra* Loew (仿 Li and Li, 1990)

a. 头 (侧面观) (head in lateral view) ♂ b. 头 (正面观) (head in frontal view) ♀ c. 第 9 腹板 (腹面观) (hypandrium in ventral view) d. 第 9 腹板 (侧面观) (hypandrium in lateral view) e. 第 9 背板 (侧面观) (epandrium in lateral view)